



ŠAJĀ NUMURĀ:

- Par izmaiņām meža likumā 4
- Pagarina pārejas periodu dzīvnieku novietnes nodrošināšanai ar kūtsmēslu krātuvi 4
- Lauksaimnieki saņems vairāk dīzeļdegvielas ... 5
- Apstiprināta bīstamas bišu slimības uzraudzības kārtība 5
- Izmaiņas noteikumos par biedrību gada pārskatiem 6
- Situācija ar piena kvotām Latvijā 6



- Piena pašizmaksas aprēķina izvērtējums ... 8
- Labāki laiki – gada otrajā pusē 11
- Mazāk graudu un rapša, vairāk proteīnaugu ... 12
- Situācija ES piena tirgū 12
- Bioloģiskā lauksaimniecība ES ... 13



- Svarīgākie datumi, kurus lauku uzņēmējs nedrīkst aizmirst 2015. gada februārī 14
- Darbs laukos neļauj domāt sliktas domas ... 15
- Konkurenti neguj, un tapis plāns attīstībai ... 15



DARBĪGU UN PĀRTIKUŠU JAUNO GADU!

*Man bij viena balta kaza,
Man bij sviesta - dievs zina gan;
Sviestu metu kaudzītē,
Ar sieriem atstutēju.*

Latviešu tautas dziesma

AKTUALITĀTES

LAUKUS NEATTĪSTĪS VALDĪBA. TAS JĀDARA CILVĒKIEM

Kats gads lauksaimniecībā un lauku attīstībā ir citāds. Kādi bija aizvadītā gada ieguvumi un kādi būs šī, 2015. gada, izaicinājumi? Par to saruna ar Latvijas Lauku konsultāciju un izglītības centra (LLKC) valdes priekšsēdētāju **Mārtiņu Cimermani**.

– Kādas aizvadītajā gadā bijušas galvenās mācības, ko guvusi lauksaimniecības nozare kopumā un arī LLKC?

– LLKC 2014. gads kopumā bijis labs, pat neskatoties uz to, ka finanšu izaugsme bijusi nedaudz lēnāka nekā līdz šim, jo Lauku attīstības programmas (LAP) ap-

stiprināšana ES neveicās tik ātri, kā cerēts. Taču, ja vērtējam nozari kopumā, manuprāt, aizvadītais ir bijis viens no smagākajiem gadiem pēdējā desmitgadē. Līdzīgas grūtības tika piedzīvotas 2008. gadā, taču tad situācija nozarē stabilizējās apmēram gada laikā.

►2. lpp.



PROJEKTU LĪDZFINANŠĒ
EIROPAS SAVIENĪBA



EIROPAS LAUKSAIMNIECĪBAS FONDS LAUKU ATTĪSTĪBAI:
EIROPA INVESTĒ LAUKU APVIDOS



◀ 1.lpp.

Pērnais gads sākās ar kailsalu, kas izsaldēja ievērojamas ziemāju platības, jo īpaši Zemgalē. Āfrikas cūku mēris smagi iedragāja cūkkopības nozari. Visam pa virsu vēl pamatīgu triecienu piedzīvoja piena nozare pēc Krievijas embargo stāšanās spēkā. Turklāt šobrīd nav ticamu prognožu par to, kad situācija varētu uzlaboties.

Jāatzīmē, ka 2014. gads visai Latvijas lauku teritorijai bija ļoti zīmīgs ar jaunās Lauku attīstības programmas apstiprināšanu Briselē. Šī programma lielā mērā izšķirs Latvijas lauku nākotni ilgtermiņā, nodarbinātības struktūru un apdzīvotības blīvumu.

Vērojot lietu gaitu, patlaban izskatās, ka piepildīsies vissliktākais no mūsu prognozētajiem lauku attīstības scenārijiem, kuru paredzējam, izstrādājot Lauku attīstības programmu. Pētnieki to iezīmēja kā „pašplūsmas scenāriju”, kura pamatā ielikts princips: izdzīvo stiprākais! Neizskatās, ka mēs radīsim kvalitatīvu ekonomisko lēcieni ar jaunu darbavietu radīšanu. Cilvēku aizplūšana no lauku teritorijām turpināsies, un lielākā daļa LAP izaugsmes resursu, iespējams, nonāks neliela skaita saimniecību rokās. Lauku teritorijās attīstības toni nenoteiks spēcīgs vidusslānis, jo tāds neradīsies vismaz tuvākajos gados.

– Kāds tam ir iemesls?

– Viens uzņēmums ES fondu plānošanas perioda laikā līdz 2020. gadam var pretendēt uz milzīgu atbalsta summu – līdz diviem miljoniem eiro. Ja mēs zinām, ka Latvijā darbojas ap 60 000 saimniecību, tad ir diezgan viegli sarēķināt, cik ātri visa investīciju nauda varētu beigties un cik saimniecībās tā nonāks. Manuprāt, pārāk niecīgs atbalsts ir paredzēts jaunajiem lauksaimniekiem un nelauksaimniecisko darba vietu radīšanai. Ļoti nopietni vajadzētu vērtēt investīcijas būvniecībai un pasekot, vai tās ir atbilstošas reālajām vajadzībām, jo pieejamo datu analīze parāda, ka ļoti dārgās investīcijas nav devušas gaidīto efektu.

Paredzu, ka atbalsts tiks tiem, kuri jau gadiem iepriekš to saņēmuši, līdz ar to jauniem, precīzāk gan teikt – citiem, lauku uzņēmējiem tikt pie atbalsta kļūst aizvien grūtāk. Finansējums jaunu uzņēmumu radīšanai atstāts vien daļēji naturālo saimniecību atbalsta blokā. Manuprāt, skaidrāka un motivējošāka varēja būt arī jauno zemnieku atbalsta programma. Jāņem vērā viens ļoti nozī-



Mārtiņš Cimermanis

mīgs aspekts, kas nebija novērojams iepriekšējos gados – lauksaimniecības zemes kā ražošanas resursa trūkums jaunu saimniecību dibināšanai un izaugsmei.

– Mazo saimniecību attīstībai Lauku attīstības programmā ir atvēlēta noteikta summa. Kā vērtēt šādu jaunu piedāvājumu?

– Ļoti pozitīvi! LAP mazo saimniecību attīstībai ir atvēlēti nepilni 100 miljoni eiro, un tie paredzēti saimniecībām, kuru apgrozījums nepārsniedz 70 tūkstošus eiro gadā. Šis ir ļoti labs piedāvājums, taču, vērtējot atbalsta piešķiršanu, tomēr nāksies ļoti skrupulozi pēfīt katru atbalsta saņēmēju. Kā zināms, var tikt veidotas mākslīgas mazās saimniecības ar mērķi saņemt šo atbalstu. Interesants ir fakts, ka šādas saimniecības Latvijā ir 98% no visu lauku saimniecību kopskaita, bet to attīstībai piešķirti tikai apmēram 100 miljoni eiro, katrs pats var spriest, vai tas ir godīgi. Saimniecībām, kas apgroza 100 tūkstošus eiro un no kopskaita aizņem 1,3%, ieplānoti apmēram 325 miljoni eiro.

Manuprāt, arī investīciju atbalsta piešķiršana būtu jāvērtē ļoti uzmanīgi.

Esam saņēmuši gana daudz informācijas par gadījumiem, kad mākslīgi tiek sadārdzināta tehnika, lai tiktu pie maksimāli lielas atbalsta summas. Ir diezgan skaidrs, ka tādējādi mazo un vidējo saimniecību īpašniekiem tehnikas iegāde un legāla būvniecība kļūst neinteresanta un apgrūtināta uzpūsto cenu dēļ.

Mazo saimniecību attīstību bremzē fakts, ka tām ir ļoti ierobežotas izredzes tikt pie papildu zemes platībām. Un ne tikai Zemgalē. Pašlaik brīvu zemju resursu vairs nav – zeme ir jāpērk par ļoti dārgu cenu, un ir pilnīgi skaidrs, ka mazie zemnieki viennozīmīgi zaudēs konkurences cīņā ar lielajām, daudz spēcīgākajām saimniecībām. Tādēļ attīstības plānošana uz zemes platību palielināšanas rēķina, lai sasniegtu divus miljonus hektāru lauksaimniecībā izmantojamās zemes valstī kopumā, varbūt ir laba doma, bet tas vairāk motivēs darīt lietas, kuras nav ekonomiski vispamatotākās dažās teritorijās. Mums ir jādomā, kā ražot efektīvāk un vairāk uz vienu hektāru, neuzsverot, ka tikai saimniecības lielums izšķirs dzīvotspēju nākotnē. Īpaši es domāju par lopkopības sektora attīstību! ▶ 3. lpp.

◀ 2. lpp.

Tas viss mani vedina domāt, ka visai maz esam mācījušies no kļūdām, un nopietna iepriekšējā perioda Lauku attīstības programmas izvērtējuma nav. Mēs redzam piešķirtās naudas apjomu nozarei, bet neredzam analīzi par to, cik tas bijis jēgpilni. Nevilšus rodas sajūta, ka mēs pat publiski vairāmiem runāt un analizēt, vai esam sasnieguši agrāk izvirzītos mērķus: pārticis cilvēks apdzīvotos laukos!

– **Vēl viens 2015. gada izaicinājums būtu lauku vides sakārtošana, lai cilvēkiem būtu motivācija tajos atgriezties.**

– Situācija laukos ir tiešām sarežģīta. Bankas slēdz savas filiāles. Lai bērni tiktu uz skolu, tiem jāmēro aizvien tālāks ceļš, aizvien apgrūtinošāk ir tikt pie jebkādiem pakalpojumiem. Tas nemudina jaunus cilvēkus izvēlēties dzīvi ārpus pilsētas.

Lauku attīstības problēmas ir risināmas valstiskā mērogā, visām ministrijām apvienojot spēkus. Tās nevar risināt tikai Zemkopības ministrija, ja šis jautājums nav prioritārs dienaskārtībā pat valdībai. Manuprāt, jāmaina attīstības plānošanas prioritātes, sākot ar laukiem, tad pilsētām un pēc tam tikai – Rīgu. Patlaban šīs prioritātes ir apgriezta secība.

Prioritātes var mainīt sabiedriskais pieprasījums un spiediens. Es redzu salīdzinoši turīgus cilvēkus, kuri izvēlas atgriezties un dzīvot laukos un spēj uzsākt ražošanu. Turklāt aizvien vairāk cilvēku izvēlas veselīgu pārtiku, kas audzēta pašu dārzā, tādēļ šī niša attīstās. Pagaidām šādu cilvēku skaits, kuri atgriežas laukos, nav ļoti liels, taču ceru, ka tas pieaugs. Līdz ar to pastāv cerība, ka aizvien skaļāks kļūs viedoklis par attīstības prioritāšu maiņu.

– **Laukos ir saimnieki, kuri uzskata, ka dažāda veida subsīdijas lauksaimniecībā kropļo situāciju un attīstībai nebūt nepalīdz, jo subsīdijas nonāk pie atsevišķu lobiju ieteiktām nozarēm. Izaugsme, viņuprāt, iespējama tad, ja saimniecība tiek galā pašu spēkiem un dzīvo ar pašu nopelnīto.**

– Piekritu tam pilnībā. Man pašam ir saimniecība no 1991. gada un zinu, kā mēs dzīvojam bez jebkādam subsīdijām līdz pat pirmajam zemnieku dumpim Grenctālē, pēc kura sāka ieviest subsīdiju sistēmu. Tolaik laukos saimniekoja tie, kuri to gribēja darīt un kuriem tā bija sirdslieta. Tas bija arī izglītības jautājums, bet nekādā gadījumā

šo cilvēku motivācija nebija subsīdijas.

Tagad zemes nomas tirgu kropļo zemes īpašnieki, kuriem nomas naudā tiek maksātas milzīgas summas. Ir gadījumi, ka nevis lauksaimniecība, bet zemes noma kļuvusi par biznesu. Atbalsta maksājumi nosaka daudzas lietas mūsu valstī. Kaut vai absurdā biogāzes politika, kad subsīdijas tika gan investīcijām, gan tarifiem. Rezultātā biogāzes ražošana ir pārsubsidēta nozare, kas dažos reģionos pusgada laikā zemes cenas dubultoja.

Lauksaimniecībā jāstrādā tiem, kam šī lieta ir aicinājums, nevis biznesmeņiem, kuri redz iespēju sashēmot naudu no Eiropas Savienības fondiem. Bet nebūsim naivi, ja lielais bizness ir pievērsies lauksaimniecības produkcijas ražošanai, tātad tai ir nākotne!

– **LLKC mērķis un misija ir būt par vadošo iestādi lauku labklājības veicināšanā. Kādi ir mūsu cilvēku galvenie uzdevumi šī mērķa sasniegšanai?**

Īstais latviskums slēpjas Latvijas laukos, un mūsu pienākums ir to saglabāt un nodot nākamajām paaudzēm

– Mērķa sasniegšanā mums jāstrādā divos virzienos. Pirmais – jaunieši un jaunie uzņēmēji. Mēs turpināsim strādāt ar jauniešiem, kuri vēlas laukos attīstīt savu uzņēmējdarbību. Te ir daudz darāmā darba. Vispirms jāsakārto izglītības sistēma lauksaimniecībā, kā arī uzņēmējdarbības sistēma. Ja jaunieši pieņem lēmumu atgriezties lauksaimniecībā vai veidot jaunu uzņēmumu, viņam jābūt ļoti labi izglītotam. Gudrus, laukos strādāt spējīgus jauniešus es, pirmkārt, saredzu tajos cilvēkos, kuri nākuši no stabilām un strādīgām lauksaimnieku ģimenēm.

Otra lieta, kas jā dara, – jāstrādā pie tā, lai cilvēki saprastu, ka par reģionālo attīstību viņi ir atbildīgi paši. Lai saprastu, kā to panākt, šogad kopīgi ar austriešiem plānojam rīkot lielu konferenci. Neviens laukos neko nespēs

mainīt, ja cilvēki kā līdz šim klusējot pieņems visas aplamības un nolaidību savā reģionā, klusējot brauks prom, nevis iebildīs un sāks pieprasīt pašvaldībām un citiem atbildīgajiem to, kas viņiem nepieciešams. Ir skaidrs, ka vecie cilvēki laukos dzīvos līdz sava mūža galam, darot to, ko spēj. Taču jaunu pieeju reģionu attīstībai veidos lielākoties jauni cilvēki, kuri vēlēties panākt labāku vidi un infrastruktūru, un cerīgāku nākotni saviem bērniem un Latvijai.

– **Kā mainīt sabiedrisko domu un pieprasījumu?**

– Varbūt jāmācās no austriešiem, kas, lai arī ne visā valsts teritorijā, bet tomēr ir nonākuši līdz tam, ka sabiedrība tai nepieciešamās lietas pieprasa un vara rīkojas, lai tās nodrošinātu. Mums nepieciešams skaidrs sabiedrības pieprasījums, nepieciešami sabiedrības līderi, kas virzītu lietas uz priekšu, nedomājot tikai par savu labumu, bet kopīgo! Tas ir arī jautājums par mūsu briedumu attiecībā uz spēju veidot izpratni par svarīgo cilvēkiem reģionos. Jāpanāk, lai viņi saprot, ka katrs ir atbildīgs ne vien par savu govi un zemes hektāru, bet arī par to, kā jūtas kaimiņš, skola un bērnudārzs, kā attīstās pagasts. Cilvēkiem jāsaprot, ka tas viss ir arī viņu ziņā.

Nav vairs daudz laika, lai šo sistēmu mainītu. Austriešiem un dāņiem bija gadsimts šādas sistēmas izveidei. Ja attīstības virzieni un prioritātes nemainīsies, pēc nepilniem desmit gadiem mēs būsim ļoti skaista, zaļa valsts ar ļoti mazu iedzīvotāju skaitu. Šādi turpinot, neatliks nekas cits, kā ievest vajadzīgo darbaspēku. Lai gan darbaspēks pats pie mums drīz atbrauks – no Ukrainas un citām tuvējām valstīm.

Tādēļ es vēlētos rosināt diskusiju par to, ko mēs laukos gribam izdarīt. Ir jāpaiet malā no lauksaimniecības, jo tā pati tiks ar sevi galā, jāspēj paskatīties uz lauku teritorijām no malas visiem kopā un sākt kvalitatīvi jaunu diskusiju par Latvijas nākotni. Mums ir jādomā par to, kā palīdzēt augt it visiem, kuri vēlas dzīvot un strādāt laukos. Īstais latviskums slēpjas Latvijas laukos, un mūsu pienākums ir to saglabāt un nodot nākamajām paaudzēm. ■

Iveta Tomsoņa,

LLKC sabiedrisko attiecību vadītāja

Ilze Rūtenberga-Bērziņa,

LLKC sabiedrisko attiecību speciāliste

AKTUALITĀTES

PAR IZMAIŅĀM MEŽA LIKUMĀ

Zemkopības ministrija atgādina, ka no 2015. gada 1. janvāra stājas spēkā grozījumi Meža likumā.

Grozījumi nosaka: turpmāk par mežu tiks uzskatītas platības un uz tām tiks attiecināts Meža likums, kurās pārskatāmā vēsturē mežs nav bijis, bet ir izveidojies koku apaugums, kas lielāks par 0,5 ha un kurā koku augstums pārsniedz 5 metrus, un koku skaits ir pietiekami liels (vairāk nekā 1300 vai 1500 koku atkarībā no sugas). Tas attiecas uz bijušajām lauksaimniecībā izmantojamām vai citu kategoriju zemēm.

Zemkopības ministrija uzsver, ka jaunais regulējums neuzliek būtisku administratīvo slogu, kā arī neierobežo zemes īpašniekiem iespēju atgriezt zemi atpakaļ lauksaimnieciskajai ražošanai.

No 2015. gada 1. janvāra uz šīm platībām, kurās ir izveidojies mežs, pilnībā tiks attiecinātas Meža likuma prasības. Valsts meža dienestam (VMD) būs iespējams kontrolēt šādu mežu apsaimniekošanu un koksnes ieguvu arī šajās platībās. To nosaka Meža likuma 3. panta pirmās daļas 2. punkts.

Šādi likuma grozījumi bija nepieciešami, lai mazinātu atšķirību starp mežu platībām „de jure” (zeme lietošanas veids zemes kadastrā – mežs) un platībām „de facto” (zemes lietošanas veids dabā – cits). Saskaņā ar valsts statistikas datiem atšķirība starp meža platībām „de jure” un „de facto” ir ap 260 tūkstošiem ha, no tām 130 tūkstošu ha platībā mežaudzes jau atbilst Meža likumā noteiktajam meža jēdzienam. Otrkārt, šie grozījumi bija nepieciešami, lai novērstu dažādu traktējumu un konfliktu iespējas, jo iepriekš bez precīzi noteiktiem kritērijiem, uz ko attiecas Meža likums, saskaņā ar meža definīciju to varēja attiecināt praktiski uz jebkuru koku apaugumu.

Zemkopības ministrija uzsver, ka ne visas ar kokaugiem aizaugušās platības atbildīs Meža likuma 3. panta pirmās daļas 2. punkta nosacījumiem. Minētie Meža likuma grozījumi neattieksies uz krūmājiem un teritorijām, kurās ir ieauguši atsevišķi koki, kā arī teritorijām, kurās koki nav sasnieguši piecu metru augstumu vai kopējā platība ir mazāka par 0,5 ha, vai koku skaits ir mazāks par minimāli nepieciešamo. Šajās teri-



Foto: Sarmīte Grundšteine

torijās arī turpmāk koku ciršana notiks saskaņā ar MK 2012. gada 8. maija noteikumiem Nr. 309 „Noteikumi par koku ciršanu ārpus meža”.

Meža likuma grozījumi, kuru attiecīgā norma stāties spēkā 2015. gada 1. janvārī, paredzēja trīs gadu laika periodu zemju īpašniekiem lēmuma pieņemšanai par turpmāko zemes apsaimniekošanas mērķi un atbilstoši tam sakārtotu informāciju zemes kadastra sistēmā. Daudzi zemes īpašnieki šajā laika periodā arī attiecīgu lēmumu ir pieņēmuši un savas zemes atbrīvojuši no kokaugiem vai reģistrējuši aizaugušās platības kā mežu.

Ja zemes īpašnieks nav spējījis savu zemes lietojumu sakārtot atbilstoši tam noteiktajam zemes lietošanas veidam, to varēs izdarīt arī pēc 2015. gada 1. janvāra.

VMD kā meža apsaimniekošanu un izmantošanu uzraugošā institūcija no 2015. gada 1. janvāra neveiks kampaņveida darbības zemes lietošanas veidu izmaiņšanā. Meža likuma 3. panta pirmās daļas normas ieviešanā svarīga būs gan VMD, gan meža īpašnieka darbība un izpratne par veidiem, kādos ir iespējams veikt izmaiņas. Zemes īpašnieka pienākums ir platības, kas lielākas par 0,5 ha un kurās koku augstums ir virs 5 m un mežaudzes šķērslaukums ir vienāds vai lielāks par mežaudzes minimālo šķērslaukumu (koku ir pietiekoši daudz), reģistrēt Meža valsts reģistrā. Pastāv vairāki veidi, kā fiksēt dabā izveidojušos mežaudzi. To iespējams izdarīt, veicot meža inventarizāciju vai iesniedzot VMD pārskatu par meža ieaudzēšanu.

Ja zemes īpašnieka plānos ir kādreiz zemi atgriezt lauksaimnieciskajai

ražošanai, Zemkopības ministrija rosina apsvērt iespēju „jauno mežu” reģistrēt kā plantāciju mežu. Mežaudzes reģistrēšana kā plantāciju mežs zemes īpašniekam atvieglos meža apsaimniekošanu, jo uz plantāciju mežiem netiek attiecināta Meža likumā noteiktā koku ciršanas un meža atjaunošanas kārtība, kā arī nav jāmaksā kompensācija par plantāciju meža atmežošanu, pārveidojot to atpakaļ lauksaimniecības zemē.

Lai zemes īpašniekiem atvieglotu šo kokiem aizaugušo lauksaimniecībā izmantojamo zemju atgriešanu lauksaimnieciskajā ražošanā, Zemkopības ministrija ir izstrādājusi grozījumu projektu MK 2013. gada 5. marta noteikumos Nr. 118 „Kārtība, kādā lauksaimniecībā izmantojamo zemi ierīko mežā, kā arī izsniedz atļauju tās ierīkošanai” (turpmāk – noteikumi Nr. 118), kas izsludināts Valsts sekretāru sanāksmē 2014. gada 11. decembrī.

Projekts paredz papildināt MK noteikumus Nr. 118 ar jaunu punktu, nosakot, ka līdz 2020. gada 1. janvārim pašvaldības izsniegta atļauja lauksaimniecības zemes ierīkošanai mežā nav nepieciešama, ja tā tiek ierīkota mežā, kas Meža valsts reģistrā reģistrēts kā plantāciju mežs. Šāds regulējums paredz samazināt administratīvo slogu tiem zemes īpašniekiem, kas vēlas atjaunot lauksaimniecības zemi un izmantot to lauksaimnieciskajai ražošanai. Kārtību, kādā tiek reģistrēti plantāciju meži, nosaka MK 2012. gada 2. maija noteikumi Nr. 308 „Meža atjaunošanas, meža ieaudzēšanas un plantāciju meža noteikumi”. 

Informāciju sagatavoja

Dagnija Muceniece, Zemkopības ministrijas Preses un sabiedrisko attiecību nodaļas vadītāja

AKTUALITĀTES

PAGARIŅA PĀREJAS PERIODU DZĪVNIĒKU NOVIENTNES NODROŠINĀŠANAI AR KŪTSMĒSLU KRĀTUVI

Valdība 23. decembrī atbalstīja Zemkopības ministrijas sagatavoto jauno noteikumu projektu par īpašām vides prasībām piesārņojošo darbību veikšanai dzīvnieku novietnēs. Jaunajā noteikumu projektā tiek noteikts pārejas perioda pagarinājums dzīvnieku novietnes nodrošināšanai ar kūtsmēslu krātuvi.

Līdz šim bija noteikts, ka līdz 2014. gada 27. jūlijam lauksaimniekiem bija jānodrošina kūtsmēslu uzglabāšanu vides prasībām atbilstošās krātuvēs. Ņemot vērā būtiskus apstākļus, tostarp ekonomisko krīzi un lauksaimniecības produkcijas cenas kritumu, daudzas saimniecības nevarēja nodrošināt šo prasību izpildi. Zemkopības ministrija vērsās EK ar lūgumu rast iespēju pagarināt šīs prasības izpildes termiņu.

Noteikumi paredz, ka dzīvnieku novietnē no 15 dzīvnieku vienībām un īpaši jutīgajās teritorijās no 10 dzīvnieku vienībām krātuve jānodrošina līdz 2016. gada 31. decembrim, savukārt dzīvnieku novietnē no 10–15 dzīvnieku vienībām un īpaši jutīgajās teritorijās no 5–10 dzīvnieku vienībām – līdz

2017. gada 31. decembrim. Šis izpildes termiņa pagarinājums netiek attiecināts uz tām dzīvnieku novietnēm, kurās tiek iegūti šķidrie vai pusšķidrie kūtsmēsli.

Ņemot vērā to, ka Latvijā ir liels skaits mazo saimniecību, kurās atrodas mazāk par 10 dzīvnieku vienībām un mazāk par piecām dzīvnieku vienībām, ja dzīvnieku novietne atrodas īpaši jutīgajās teritorijās, arī šīm saimniecībām tiek noteiktas prasības pakaišu kūtsmēslu uzglabāšanai. Uzglabājot pakaišu kūtsmēslus pie dzīvnieku novietnes, būs jāizveido pamatne, lai pasargātu no kūtsmēslos esošā šķidrums iesūkšanās gruntī un noteces, kā arī vircas uzglabāšanai nepieciešama speciāli ierīkota tvertne.

Noteikumos paredzēts, ka dzīvnieku novietnē, kurā pakaišu kūtsmēslus uzkrāj dziļajā kūtī un saimniecībā, kurā gaļas liellopi un savvaļas sugas dzīvnieki produkcijas ieguvei pastāvīgi tiek turēti āra apstākļos norobežotā vidē vai vietā, nav nepieciešama krātuve kūtsmēslu uzglabāšanai. Tāpat tiek noteikts, ka pakaišu kūtsmēslus, kurus uzkrāj dziļajā kūtī, nodrošinot sausnas saturu

vismaz 45%, pieļaujams uzglabāt ārpus dzīvnieku novietnes ne ilgāk kā 24 mēnešus. Novietojot pakaišu kūtsmēslus ārpus dzīvnieku novietnes (dziļās kūts), kūtsmēslu uzglabāšanas laukuma pamatni veido no ūdensnecaurļaidīga materiāla. Jaunajos noteikumos arī noteikta prasība, ka, būvējot lagūnas tipa krātuvi, jāierīko drenāža, lai varētu nodrošināt krātuves uzraudzību, veicot pazemes ūdeņu kvalitātes mērījumus.

Noteikumi izstrādāti, lai nodrošinātu EK direktīvas attiecībā uz ūdeņu aizsardzību pret piesārņojumu ar nitrātiem, kas cēlušies no lauksaimnieciskās darbības, prasību atbilstošu piemērošanu Latvijas tiesību aktos.

Jaunais noteikumu projekts aizstās šobrīd spēkā esošos Ministru kabineta (MK) 2004. gada 27. jūlija noteikumu Nr. 628 „Īpašās vides prasības piesārņojošo darbību veikšanai dzīvnieku novietnēs”. Plašāka informācija par jauno MK noteikumu projektu „Īpašās vides prasības piesārņojošo darbību veikšanai dzīvnieku novietnēs” pieejama MK mājaslapā. **■**

ZM informācija

LAUKSAIMNIEKI SAŅEMS VAIRĀK DĪZEĻDEGVIELAS

Saeima saistībā ar lauksaimniekiem paredzēto dīzeļdegvielu 17. decembrī atbalstīja grozījumus likumā „Par akcīzes nodokli” – saskaņā ar jauno kārtību turpmāk lauksaimnieki saņems būtiski vairāk dīzeļdegvielas ar pazeminātu akcīzes nodokļa likmi nekā līdz šim.

Piemēram, augkopības nozarē lauksaimnieki saņems 100 l/ha dīzeļdegvielas ar pazeminātu likmi, lopkopības nozarē – 130 l/ha. Lai dīzeļdegviela tiktu izmantota tikai traktortehnikā un lauksaimniecības pašgājējmašīnās lauksaimniecības produkcijas ražošanai, dīzeļdegviela būs iekrāsota. **■**

ZM informācija

APSTIPRINĀTA BĪSTAMAS BIŠU SLIMĪBAS UZRAUDZĪBAS KĀRTĪBA

Valdība 23. decembrī atbalstīja Zemkopības ministrijas sagatavoto jauno noteikumu projektu, kas nosaka vienotu Amerikas peru puves uzraudzības, kontroles un apkarošanas sistēmu valstī.

Jaunās sistēmas mērķis ir samazināt bišu saimju zudumu, radīt iespēju izaudzēt jaunas, spēcīgas saimes un palielināt bišu produkcijas daudzumu no vienas saimes, kā arī veicināt dravniecības attīstību, bioloģiskās daudzveidības uzturēšanu un saglabāšanu.

Amerikas peru puve dravniekiem ekonomiski ir liels apdraudējums, jo ilgākā laika posmā rada jūtamus produkcijas zaudējumus un kavē biškopības attīstību. Jaunajā noteikumu projektā noteiktas prasības biškopjiem, regulējums iesaistītajām personām un iestādēm. Tāpat noteikumi paredz saimju pārvadāšanas ierobežojumus,

kā arī īpaši norādīti pasākumi, kas veicami, ja saņemts pozitīvs laboratorisko izmeklējumu rezultāts par Amerikas peru puves ierosinātāja konstatēšanu vai ja apstiprinājusies diagnoze.

Pēc noteikumu stāšanās spēkā visiem dravniekiem būs vienotas prasības, kā samazināt Amerikas peru puves izplatību savā dravā. Dravniekiem būs pienākums rīkoties, ja rodas aizdomas par saslimšanu, un pienākums raudzīties, lai gadījumos, kad apstiprināta saslimšana ar Amerikas peru puvi, tiktu veikti visi apkarošanas pasākumi.

Noteikumi stāsies spēkā pēc to publicēšanas oficiālā izdevuma „Latvijas Vēstnesis” mājaslapā www.vestnesis.lv. Plašāka informācija par MK noteikumu projektu „Amerikas peru puves uzraudzības, kontroles un apkarošanas kārtība bitēm” pieejama MK mājaslapā. **■**

ZM informācija

GRĀMATVEDĪBA UN NODOKĻI

IZMAINĀS NOTEIKUMOS PAR BIEDRĪBU GADA PĀRSKATIEM

Gan biedrībām un nodibinājumiem, gan reliģiskajām organizācijām ir pienākums par katru gadu sagatavot gada pārskatu.

Atšķirībā no uzņēmumiem šādas organizācijas gada pārskatus gatavo nevis saskaņā ar Gada pārskatu likumu, bet gan saskaņā ar MK noteikumiem:

- Ministru kabineta 2006. gada 3. oktobra noteikumi Nr. 808 „Noteikumi par biedrību, nodibinājumu un arodbiedrību gada pārskatiem”;
- Ministru kabineta 2006. gada 14. novembra noteikumi Nr. 928 „Noteikumi par reliģisko organizāciju gada pārskatiem”.

Jaunās prasības pirmo reizi būs piemērojamas, gatavojot gada pārskatus par 2015. gadu (t. i., tikai 2016. gada sākumā), bet, organizējot grāmatvedības uzskaiti šogad, jaunās prasības ir jāiepazīst laikus, lai grāmatvedībā būtu visa pārskatu sagatavošanai nepieciešamā informācija.

Gan noteikumi par reliģisko organizāciju pārskatiem, gan noteikumi par biedrību pārskatiem nosaka, kādas gada pārskata sastāvdaļas gatavo tās biedrības un organizācijas, kuras grāmatvedību kārtē vienkāršā ieraksta sistēmā.

Atgādinu, ka vienkāršo grāmatvedību biedrība, nodibinājums, arodbiedrība, kā arī reliģiskā organizācija drīkst izvēlēties, ja tās apgrozījums (ieņēmumi) no saimnieciskajiem darījumiem gan kārtējā, gan iepriekšējā pārskata gadā nepārsniedz 40 000 eiro.

Ja biedrībai, nodibinājumam, arodbiedrībai vai reliģiskajai organizācijai, kura kārtē grāmatvedību vienkāršā ieraksta sistēmā, apgrozījums (ieņēmumi) no saimnieciskajiem darījumiem iepriekšējā pārskata

gadā nepārsniedz 40 000 eiro, bet kārtējā pārskata gadā pārsniedz 40 000 eiro, tā zaudē iespēju kārtot grāmatvedību vienkāršā ieraksta sistēmā, taču pārskata gadā tā var turpināt kārtot grāmatvedību vienkāršā ieraksta sistēmā.

Ja biedrībai, nodibinājumam, arodbiedrībai vai reliģiskajai organizācijai kārtējā pārskata gadā ir bijis tikai viens saimnieciskā darījuma gadījums (piemēram, nekustamā īpašuma atsavināšana vai saņemts mantojums), kura rezultātā kopējā saimniecisko darījumu kopsumma pārsniedz 40 000 eiro pārskata gadā, tā drīkst turpināt kārtot grāmatvedību vienkāršā ieraksta sistēmā arī nākamajā pārskata gadā.

MK noteikumos Nr. 808 ir paredzēts, ka ziedojumu un dāvinājumu pārskats ir obligāta gada pārskata sastāvdaļa un tas sastāv no:

- ziedojumu un dāvinājumu pārskata (shēma ir noteikumu pielikumā);
- detalizētas informācijas par izlietotajiem ziedojumiem un dāvinājumiem (tabula ir noteikumu pielikumā).

Reliģiskajām organizācijām ziedojumu un dāvinājumu pārskats sastāv no ziedojumu un dāvinājumu pārskata, kura shēma ir noteikumu pielikumā, bet tām reliģiskajām organizācijām, kurām ir piešķirts sabiedriskā labuma organizācijas statuss, jā sagatavo arī „Detalizēta informācija par izlietotajiem ziedojumiem un dāvinājumiem”.

Biedrībām, nodibinājumiem un arodbiedrībām ziņojumā sniedzama informācija par:

- ziedotajiem un dāvinātajiem pamatlīdzekļiem un krājumiem;
- debitoru sastāvā esošajiem biedrības, nodibinājuma un arodbiedrības veiktajiem ziedojumiem un dāvinājumiem;

• izlietoto finansējumu no Eiropas Savienības fondiem.

Reliģiskās organizācijas pielikumā sniedz informāciju par:

- ziedotajiem un dāvinātajiem pamatlīdzekļiem;
- ziedotajiem un dāvinātajiem krājumiem.

Ja biedrībai vai nodibinājumam, kam piešķirts sabiedriskā labuma statuss, apgrozījums (ieņēmumi) no saimnieciskajiem darījumiem pārskata gadā ir lielāks par 800 000 eiro, gada pārskatu pārbauda zvērīnāts revidents.

Ja gada pārskatu pārbauda revīzijas komisija, vismaz vienam šīs revīzijas komisijas loceklim jābūt kompetentam grāmatvedības vai revīzijas jomā.

Gada pārskatu Valsts ieņēmumu dienestā var iesniegt Elektroniskās deklarēšanas sistēmā vai papīra veidā.

Dažādi jaunumi grāmatvedības un nodokļu normatīvajos aktos

Uzņēmējdarbības riska nodeva šogad saglabājas 36 centi par darbinieku mēnesī. <https://www.vestnesis.lv/op/2014/253.3>

Valsts sociālās apdrošināšanas obligāto iemaksu objekta maksimālais apmērs 2015. gadā ir 48 600 eiro. <https://www.vestnesis.lv/op/2014/253.5>

Minimālā alga 2015. gadā:
mēnešalga – 360 eiro;
stundas tarifa likme – 2,166 eiro;
stundas tarifa likme pusaudžiem un darbiniekiem, kuri pakļauti īpašam riskam un kuriem normālais darba laiks ir septiņas stundas dienā un 35 stundas nedēļā, – 2,477 eiro. **■**

Linda Puriņa, LLKC Grāmatvedības un finanšu nodaļas vadītāja

LOPKOPĪBA

SITUĀCIJA AR PIENA KVOTĀM LATVIJĀ

Pēc Lauksaimniecības datu centra informācijas, 2014. gadā Latvijā bija 63 apstiprinātie piena pircēji un 10 335 kvotas īpašnieki, no tiem 9977 piegādes kvotu īpašnieki un 670 tiešās tirdzniecības kvotu īpašnieki.

Piensaimniecības nozare valstī aktīvi attīstās, un ik gadu pārstrādei

piegādātā piens apjoms pieaug, līdz ar to valsts piens kvota pildās aizvien intensīvāk un 2014. piens kvotas gadā pastāv reāls risks to pārsniegt un maksāt sodu par pārsniegto apjomu (iepriekšējā kvotas gadā izpilde bija 99,10%). Uz 1. decembri piegādes piens kvotas izpilde bija 71,26%. Šobrīd situācija piensaimniecības nozarē

ir sarežģīta, piens iepirkuma cenām krasi samazināšanās tendence vērojama kopš augusta, un oktobrī tā jau sasniedza 233,42 eiro par tonnu piens, novembrī vidējā piens iepirkuma cena Latvijā nedaudz pakāpās un bija 238,37 eiro par tonnu.

► 7. lpp.

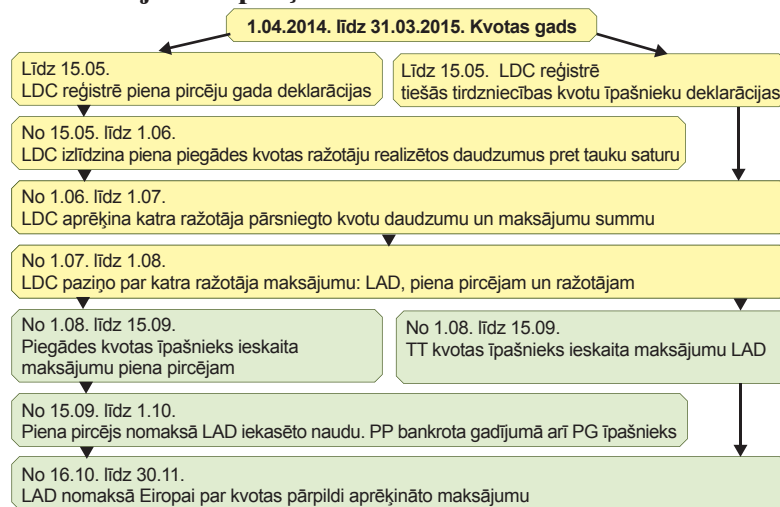
◀ 6. lpp.

Soda nauda par 100 kg virskvotas piena ir 27,83 eiro, un tas nozīmē, ka piena kvotas pārsniegšanas gadījumā ražotājiem, kuriem nav naudas uzkrājumu, nomaksāt soda naudas būs ļoti grūti. Decembra beigās piena kvotu pārsniegušo saimniecību skaits jau tuvojas 1000. Tādējādi, pēc Lauksaimniecības datu centra datiem, prognozējamā piena kvotas pārpilde ir 2,3% jeb 17 658 353 kg. Matemātiski sareizinot prognozējamo pārsnieguma daudzumu ar soda naudu, iegūstam kopējo prognozējamo Latvijas piena kvotas pārsnieguma soda naudu – 4 914 320 eiro.

Piena kvotas administrēšanas un kontroles kārtību Latvijā nosaka Ministru kabineta 2009. gada 8. septembra noteikumi Nr. 1040 „Piena kvotu administrēšanas noteikumi”, kuros 2014. gada 23. decembrī tika veikti grozījumi. Tālāk īsumā par būtiskākajām izmaiņām, kas attieksies uz piena ražotāju.

Saskaņā ar Regulas Nr. 1234/2007 79. pantu **piena ražotājs ir atbildīgs par soda naudas samaksāšanu**, ja ir pārsniedzis savu pieejamo piena kvotu, un jebkādu citu maksājumu novirzīšana soda naudu segšanai saskaņā ar Eiropas Savienības likumdošanu netiek pieļauta. Līdz ar to, lai ražotājam valsts kopējās piena kvotas pārsniegšanas gadījumā uzreiz nebūtu jāsamaksā visa aprēķinātā soda naudas summa, ņemot vērā Regulas Nr. 1234/2007 81. panta nosacījumus, tiek izdarīta dalībvalsts izvēle par avansa maksājumu ieturēšanu no tiem ražotājiem, kas jau ir pārsnieguši savu pieejamo piena kvotu. Noteikumu projekts tiek papildināts ar normu, kas dod izvēles iespēju piena pircējam iekasēt vai neiekasēt avansa maksājumu no piena ražotāja par pārsniegto kvotas apjomu līdz pilnīgai saistību izpildei, ieturot ne vairāk par 50% no piena līgumcenas norēķinu periodā, kas pienākas ražotājam. Norēķina periods par pienu ir divas reizes mēnesī, samaksa tiek veikta ik pēc trīsdesmit dienām. Līdz ar to ražotājam valsts kopējās piena kvotas pārsniegšanas gadījumā uzreiz nebūs jāmaksā visa soda naudas summa, jo daļa jau būs samaksāta ar avansa maksājumu. Paredzēts, ka pircējam jānodrošina caurskatāmība iekasētajam avansa maksājuma summai un katru mēnesi jāinformē katrs ražotājs un datu centrs par kopējo iekasēto naudas apjomu, kā arī

Pārsniegtās piena kvotas daudzuma un maksājumu aprēķina un nomaksas shēma



tiek paredzēta pircēja rīcība gadījumos, ja piena kvota nebūs pārsniegta. Noteikumu projekts paredz, ka, ja ražotājs kvotas gada laikā jau ir pārsniedzis savu pieejamo piena kvotu un maksā pircējam avansa maksājumu, tad pie cita pircēja var pāriet tikai pēc saistību, kas attiecas uz soda naudas nomaksu par pārsniegto piena kvotu, izpildīšanas ar esošo pircēju.

Izvērtējot svaigpiena datubāzes datus svaigpiena paraugos, redzam, ka noteiktā tauku procenta saturs pēdējos mēnešos uzrāda nepamatoti lielu svārs-

Pastāv reāls risks pārsniegt piena kvotu un maksāt sodu par pārsniegto apjomu

tību amplitūdu, līdz ar to noteikumi tiek papildināti ar normu, kas paredz, kādos gadījumos svaigpiena paraugs tiek uzskatīts par neatbilstošu, kā arī tiek papildināts noteikumu 29.14. apakšpunkts ar nosacījumu datu centram, ja datubāzē ražotājam atkārtoti tiek konstatēts neatbilstošs svaigpiena paraugs. Normas tiek izstrādātas, pamatojoties uz zinātnisko pētījumu „Svaigpiena kvalitātes rādītāju diapazona noteikšana laboratorijās testēšanai izmantojamiem svaigpiena paraugiem”. Ir zinātniski noteikti un pamatoti kritēriji svaigpiena testēšanas paraugu autentiskuma nodrošināšanai, un tie atbilst Starptautiskās

dzīvnieku pārraudzības komitejas (ICAR) vadlīnijām. Saskaņā ar zinātnisko pētījumu par neatbilstošiem svaigpiena paraugiem tiek uzskatīti paraugi, ja tauku saturs govju pienā ir zemāks par 2% un augstāks par 7%, bet olbaltumvielu saturs govju pienā ir zemāks par 2,5% un augstāks par 5%. Ja govju piena paraugā tauku un olbaltumvielu saturs ir zemāks par iepriekš minētajiem lielumiem, tad atkārtotajā paraugā jānosaka arī piena sasaldēšanas punkts, lai pārliecinātos, ka rādītāji nav pazeminājušies pievienotā ūdens dēļ. Ir zinātniski pamatots, ka svaigpiena paraugu arī tad uzskata par neatbilstošu, ja parauga pH ir zemāks par 6,4 un ja vairāk nekā trīs novietnēs vienā datumā un maršrutā ņemtajiem paraugiem ir praktiski vienāds tauku un olbaltumvielu saturs.

Piena kvotas pārsniegšanas gadījumā soda naudas sekmīgai administrēšanai ir precizēts normatīvais regulējums attiecībā uz lēmuma izdošanu un soda naudas iekasēšanu no ražotāja un pircēja. Noteikumos ir precizēti piena ražotāja, piena pircēja, datu centra un LAD pienākumi. Līdz ar to grozījumos ir precizēti nosacījumi attiecībā uz lēmuma izdošanu un informācijas nosūtīšanu iesaistītajām pusēm. Lai nerastos domstarpības par lēmumā norādīto pārsniegtās piena kvotas apjomu un aprēķināto maksājuma summu, noteikumi paredz, ka ražotājam pirms piegādes kvotas gada deklarācijas iesniegšanas datuma (iesniedz pircējs) ir jāsalīdzina savi nodotā piena apjoma dati ar piena pircēja datiem un datu centra datiem. ■

Silvija Dreijere,

LLKC Lopkopības nodaļas vadītāja



Foto: Marija Striķe

LOPKOPIĀ

PIENA PAŠIZMAKSAS APRĒKINA IZVĒRTĒJUMS

Jau vairākkārt esam informējuši par aktivitātēm tā sauktajā Zālēdāju projektā, ko 2014. gadā sācis īstenot LLKC Lopkopības kompetenču centrs un Lopkopības nodaļa. Viens no pasākumiem bija arī piena pašizmaksas aprēķināšana demonstrējumu saimniecībās, aprēķina izvērtējums, analīze un salīdzinājums. Ciešā sadarbībā ar lopkopības konsultantiem projektā darbojās LLKC Ekonomikas nodaļas speciālisti: Santa Pāvila, Linda Siliņa un Raivis Andersons, kuri sagatavojuši šo materiālu.

Piena pašizmaksas aprēķinu mērķis ir izpētīt saimniecību izdevumu struktūru un identificēt būtiskākās lietas, kas būtu jāuzlabo saimniecībās, kā arī novērtēt demonstrējumu ietvaros veikto aktivitāšu ietekmi uz saimniecības saražotās produkcijas pašizmaksu. Piena pašizmaksas aprēķinos, kuri izdarīti ar mērķi veikt saimniecības izmaksu struktūras analīzi, netiek atsevišķi nodalītas izmaksas gaļas saražošanai

(brāķētās govīs, teļi, jaunlopi). Aprēķinos ņemts vērā lopbarībai izmantotais piens, kas novērtēts realizācijas cenā, savukārt netiek ņemta vērā krājumu aprīte un to ietekme uz pašizmaksu.

Piena pašizmaksas aprēķiniem lielo saimniecību grupā izmantoti 2013. gada dati par četrām demonstrējumu saimniecībām. Aprēķinu veikšanai izmantota saimniecību sniegtā informācija un finanšu pārskati. Lai nodro-

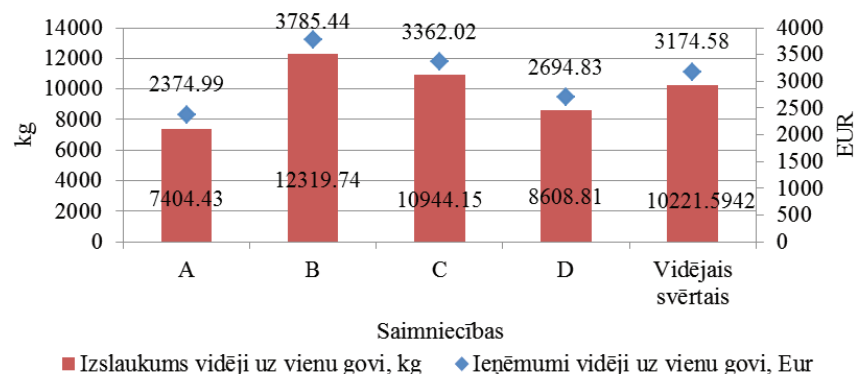
šinātu saimniecību finanšu konfidencialitāti, tās apzīmētas ar A, B, C un D.

Viens no rādītājiem, kurš tika aprēķināts pirms detalizētas analīzes, bija saimniecību vidējais izslaukums un ieņēmumi uz vienu ganāmpulkā esošo piena govī.

Novērtējot ieņēmumu struktūru, skatīti gan ieņēmumi no piena, gan realizētā gaļa, brāķētās govīs un arī pašpatēriņš. Dati atspoguļoti 1. attēlā.

► 9. lpp.

1. attēls. Demonstrējumu saimniecību vidējie ieņēmumi un vidējais izslaukums uz vienu govī 2013. gadā.



8. lpp.

Projekta ietvaros veiktā saimniecību analīze parādīja, ka augstākais izslaukums un līdz ar to arī ieņēmumi uz vienu govī ir saimniecībai B, kur ganāmpulkā ir vairāk nekā 600 slaucamo govju. Jānorāda, ka šīs saimniecības iegūtie produktivitātes rādītāji pārsniedz vidējo grupas rādītāju par 17%. Savukārt saimniecībai C ieguvums no vienas govīs ir par 11% zemāks kā B saimniecībai. B saimniecībai ieņēmumu īpatsvarā augstākais rādītājs ir arī pašpatēriņā izmantotai produkcijai, jo piens tiek izmantots nobarojamiem teļiem. Viszemākie rādītāji grupā ir saimniecībai A.

Turpinājumā datu analīze paredzēja noskaidrot vidējo iepirkuma cenu noteiktās saimniecībās un salīdzināt ar vidējiem grupas rādītājiem. Aprēķiniem izmantots tikai apgrozījums no realizētā piena.

Pārdošanas cenas aprēķins veikts, balstoties uz gūtajiem ieņēmumiem un produktivitātes rādītājiem.

Augstāko piena pārdošanas cenu iegūst saimniecībā, kur tā sasniedz 0,32 eiro par vienu kilogramu piena, kas ir par 4% augstāk kā B un C saimniecībās un par 2,2% augstāk kā D saimniecībā. Taču jānorāda, ka A, uz vienu govī iegūstot augstāko cenu, gūst vismazākos ieņēmumus. Tas saistīts ar šīs saimniecības salīdzinoši zemo produktivitāti vidēji uz vienu slaucamo govī.

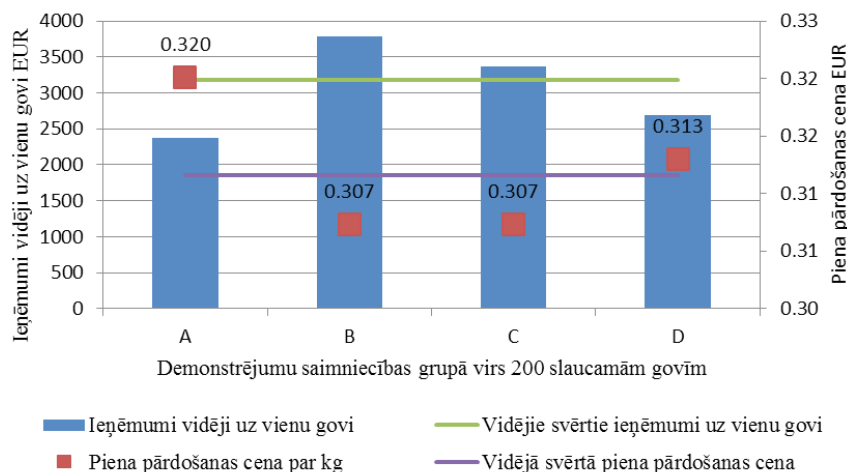
Bet saimniecībā B uz vienu slaucamo govī iegūst 3785 eiro, kas ir par 37% vairāk nekā A saimniecībā, kas saistīts ar augsto izslaukuma rādītāju.

Mazo saimniecību grupā iegūstamo ieņēmumu daudzums uz vienu kilogramu piena ir zemāks kā lielajās un nedaudz pārsniedz 30 centu.

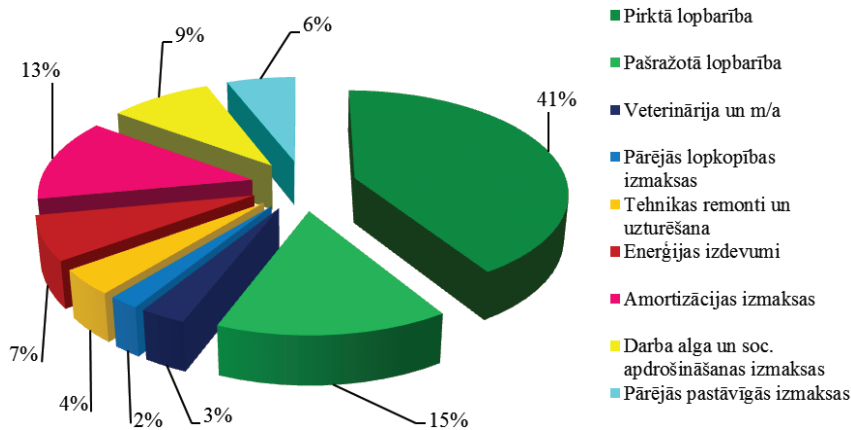
Nozīmīgi ir novērtēt arī uzņēmumu darbības efektivitāti, vadoties pēc patērētā līdzekļu apjoma ražošanas nodrošināšanai un darbības uzturēšanai.

A un B saimniecībās lielāko daļu izmaksu veido mainīgā daļa, un šis apjoms svārstās no 67 līdz 71%, turpretī C saimniecībā – 57%, bet D saimniecībā – 44%. Attiecīgi pēdējām divām nosauktajām saimniecībām ir liels pastāvīgo izmaksu īpatsvars, kas veidojas no tehnikas remontiem, uzturēšanas, enerģijas izdevumiem, amortizācijas, vadības izmaksām, darba algām, sociālajām izmaksām u.t.t.

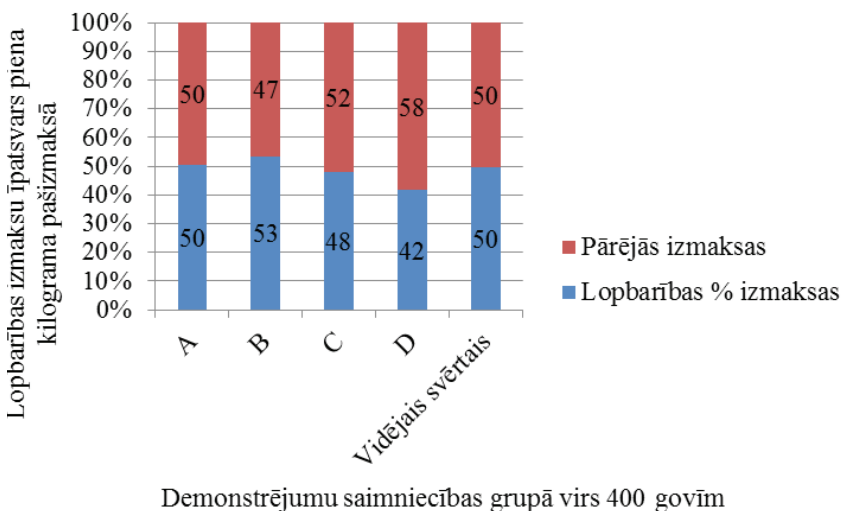
2. attēls. Ieņēmumu un pārdošanas cenas salīdzinājums demonstrējumu saimniecībās.



3. attēls. Vidējās svērtās viena kg piena ražošanas izmaksas demonstrējumu saimniecībās.



4. attēls. Lopkopības izmaksu īpatsvars izmaksu kopsummā demonstrējumu saimniecībās.



Vidējais rādītāju novērtējums ļauj veikt analīzi par izmaksu sadalījumu saimniecībās. Būtiskāko izmaksu daļu veido izmaksas, kuras paredzētas lopbarības ieguvei, un lielākoties tā ir pirkta

barība. Demonstrējumu saimniecību dati liecina, ka lopbarības ieguves veids ir izvēlēts pareizi, un tiek izmantoti saimniecības rīcībā esošie resursi, šajā gadījumā – zeme.

► 10. lpp.

9. lpp.

Aptuveni 13% saimniecību izmaksas ir amortizācijas izmaksas. Šāds līmenis skaidrojams ar saimniecību modernizācijas pasākumu īstenošanu pēdējos gados.

Lai gan liela daļa darba operāciju piena lopkopībā ir automatizētas, darbaspēka izmaksas sasniedz vidēji 10% no kopējā izmaksu sastāva.

Enerģijas izmaksas saimniecībās ir aptuveni 7% robežās, tās iespējams koriģēt ar elektrības patēriņa un degvielas izlietojuma optimizāciju.

Lielo saimniecību grupā veterinārajām izmaksām īpatsvars kopējās izmaksās veido aptuveni 3%, taču jānorāda, ka šajā gadījumā līdzās nepieciešamajām maksīgās apsēklošanas procedūrām veterinārija vairāk ir kā preventīvs pasākums.

Lopkopības saimniecībās galvenais resurss ražošanā ir lopbarība. Tās ieguves veidi ir divi – ražot pašiem vai pirkt.

Demonstrējumu saimniecības B un C barību iepērk, savukārt A galvenokārt izmanto tikai pašražotos barības līdzekļus, jo viņu rīcībā ir arī zemes platības, kuras var izmantot barības ieguvei. D saimniecības rādītāji norāda uz to, ka vienlīdz lielas izmaksas ir gan pašražotajai, gan arī pirktajai barībai – attiecīgi 0,073 un 0,08 eiro uz vienu kilogramu piena.

Pirktās barības īpatsvars ir nozīmīgs arī mazo saimniecību grupā, kur tas veido 0,10 eiro uz vienu kilogramu piena.

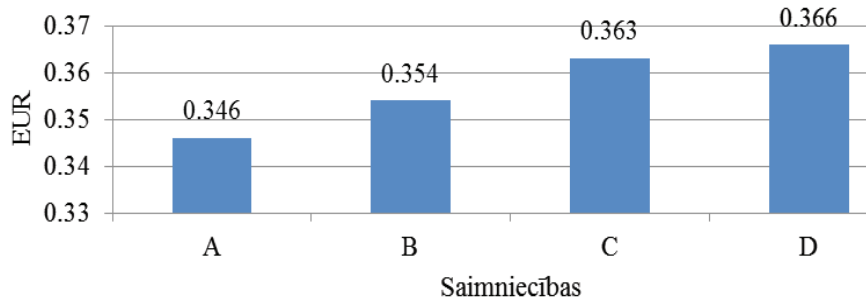
Aprēķinātās piena pašizmaksas redzamas 5. attēlā.

Demonstrējumu saimniecībās visdārgāk vienu kilogramu piena saražo saimniecībā D, kur pašizmaksa ir 0,366 eiro (ieņēmumi uz vienu kg – 0,341 eiro), bet vismazākā pašizmaksa – A saimniecībā.

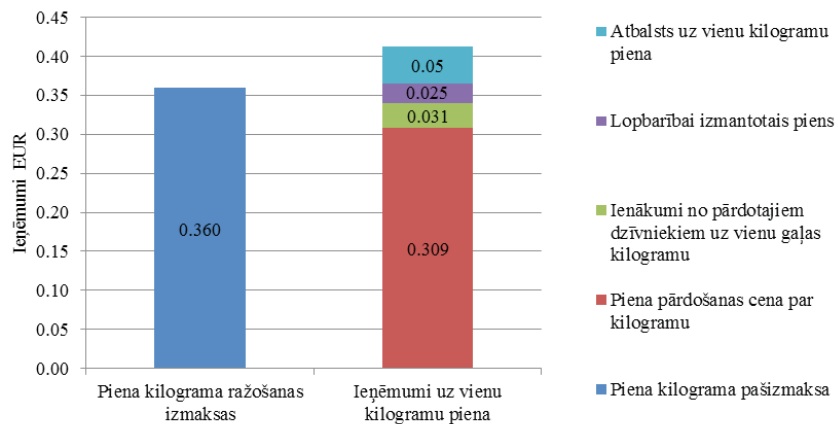
Piena pārdošanas cena par vienu kilogramu sedz 86% no piena kilograma ražošanas izmaksām. Jāņem vērā, ka piena ražošanas izmaksās ir ietvertas arī gaļas ražošanas izmaksas un lopbarībai izmantotais piens novērtēts realizācijas cenā, tāpēc nav pamatojuma apgalvot, ka piena ražošanas pašizmaksa ir bijusi augstāka par piena cenu.

Saimniecību ieņēmumi no dzīvnieku pārdošanas veido 0,031 eiro uz vienu kilogramu piena, pašpatēriņam jeb lopbarībai izlietotais piens – 0,025 eiro uz vienu kilogramu piena. Jānorāda, ka gandrīz 5 centi uz vienu ki-

5. attēls. Piena pašizmaksa demonstrējumu saimniecībās.



6. attēls. Piena ražošanas izmaksas un ieņēmumi viena kg piena ražošanai demonstrējumu saimniecībās.



logramu piena saimniecības saņem atbalsta maksājumu izteiksmē.

Bez atbalsta maksājumiem saimniecību ieguvums būtu tikai 0,5 centi uz vienu piena kilogramu, bet mazās saimniecībās – no 1 līdz 2 centiem uz vienu kilogramu piena.

Secinājumi

Pašizmaksas aprēķina veikšana ir darbietilpīga, prasa lielu laika patēriņu un detalizētu grāmatvedības uzskaiti saimniecībā. Līdz ar to ir svarīgi saprast, kāds ir pašizmaksas aprēķina mērķis. Veicot to maksimāli vienkāršotā veidā, iegūtos datus var izmantot saimniecības darbības efektivitātes uzlabošanai, bet tos nevar lietot dažādu saimniecību darbības rezultātu salīdzināšanai, jo katrā no tām ir atšķirīgi liellopu gaļas ražošanas apjomi, un atšķiras arī grāmatvedības uzskaitē.

Nav korekti produkcijas pašizmaksu analizēt atsevišķi no pārējiem saimniecības rādītājiem un salīdzināt ar piena cenu, jo izmaksās ir iekļauta arī gaļas saražošana un lopbarībai izmantotais piens. Par pašizmaksu būtiskāks rādītājs ir iegūtā peļņa.

Būtiskākais faktors, lai samazinātu pašizmaksu, ir izslaukuma palielinā-

šana no vienas slaucamās govs.

Lai samazinātu pašizmaksu, ir jāstrādā pie piena kvalitātes nodrošināšanas, lai samazinātu tā piena daudzumu, kuru var izmantot tikai lopbarībai.

Kopējo pašizmaksu samazina kvalitātīvas zāles lopbarības ražošana saimniecībā.

Jau informējām, ka LLKC Lopkopības kompetenču centrs šogad ierīkojis demonstrējumus 14 Latvijas saimniecībās par lopkopībā aktuālām tēmām, lai rastu risinājumus produkcijas pašizmaksas samazināšanai. Lai plašāk lauksaimniekus iepazīstinātu ar pētījumu rezultātiem un atšķirīgu saimniecību darba metodēm, katrā no demonstrējumu saimniecībām tika rīkota fermu diena, un tās izpelnījās plašu atsaucību. Ierodas gan lopu audzētāji, gan speciālisti, gan studenti un interesenti. Vairāki no šiem demonstrējumiem turpināsies divus, pat trīs gadus un vairāk, bet 2014. gada rezultāti tika apkopoti un analizēti gada noslēguma seminārā, kas arī bija plaši apmeklēts. Vienprātīgs ir secinājums, ka Zālēdāju projekts jau savā pirmajā sezonā guvis atsaucību un pratis sniegt lopkopjiem noderīgu informāciju.

TIRGUS

LABĀKI LAIKI – GADA OTRAJĀ PUSĒ

Kāds piena un gaļas nozarēs sagaidāms 2015. gads, stāsta Zemkopības ministrijas Tirdzniecības un tiešā atbalsta departamenta direktore, valsts sekretāres vietniece Rigonda Pārsla Krieviņa.

Piena tirgus tendences

Vislielākais satraukums par nākotni šobrīd valda piena nozarē. Kopš Krievijas embargo ieviešanas piena iepirkuma cenas septembrī un oktobrī samazinājušās par 20%, bet kopš marta, kad sākās iepirkuma cenu lejupslīde, samazinājums bijis par trešdaļu. Gada sākums nav nācis ar cerībām uz ātru situācijas uzlabošanu. Biržās noslēgtie nākotnes darījumi piena produktiem 2015. gadam ļauj spriest, ka cenu lejupslīde kopumā varētu turpināties vismaz līdz 2015. gada pirmā ceturkšņa beigām. Pēc tam cenu līmenis varētu stabilizēties vai pat nedaudz pieaugt.

Eiropas Komisijas (EK) sagatavotais īstermiņa pārskats par situāciju piena nozarē liecina, ka aizvadītajā gadā ES piena ražošanā būs sasniegts rekords un pārstrādei tiks nodots apmēram 146 milj. tonnu piens, kas ir par 3,5% vairāk nekā 2013. gadā. Piena ražošanas kāpums notiek, jo lauksaimnieki gatavojas kvotu atcelšanai un paplašina ganāmpulkus. Šajā gadā piena ražošanu turpinās kāpumu, lai gan ne tik strauji kā pērn – par 1,6%. Piena produktu ražošanā korekcijas ievieš Krievijas embargo – daļa piens, kas līdz šim tika pārstrādāta Krievijas tirgum paredzētajā sierā, šogad tiks pārstrādāts piens pulverī un sviestā, kam tiek meklēti aizvien jauni noieta tirgi. EK prognozē, ka Krievijas embargo ietekmē piens iepirkuma cenas zemāko punktu varētu sasniegt līdz 2015. gada martam, neliels kāpums sāktos vien gada otrajā pusē.

EK vidēja termiņa prognozes liecina, ka līdz 2023. gadam piens ražošanas apjomi ES vidēji pieaugs par 4%, bet cenu līmenis varētu nepārsniegt vidēji 31,5 eiro centus par kg. Protams, ka tik ilgam laika termiņam prognozes izteikt ir sarežģīti, jo pat gaišreģi nespēj prognozēt, kas notiks ar valūtu svārstībām un resursu cenām.

Gaļas tirgū – neliela izaugsme

Pērn liellopu gaļas ražošanas apjomi pēc iepriekšējo divu gadu krituma



Foto: Iveta Tomšone

Rigonda Pārsla Krieviņa

ES nedaudz pieauga. EK prognozes liecina, ka 2014. gadā jaunajās ES dalībvalstīs liellopu gaļas ražošanas kāpumi par 8%, bet vecajās ES valstīs – par 0,8%. Ražošanas izaugsmi veicināja lopbarības cenu samazinājums un labāka tās kvalitāte, kā arī piens govju izkaušana samazināto piens cenu un kvotu ierobežojuma dēļ.

Latvijā pērn piedzīvota gaļas iepirkuma cenu samazināšanās – liellopu gaļai par 15%, bet cūkgaļai par 11%. EK prognozes liecina, ka liellopu gaļas cenas visā ES samazināsies līdz 2016. gadam. Tomēr Latvijā gaļas liellopu audzēšanā lauksaimnieki saredz labu perspektīvu, neskatoties uz to, ka vietējais patēriņš ir samērā zems. Latvija liellopu gaļu galvenokārt eksportē uz ES dalībvalstīm. 2014. gada desmit mēnešos lielākais eksporta tirgus bijusi Nīderlande ar 64% īpatsvaru (11,2 milj. eiro vērtībā), tālāk sekojusi Lietuva ar 13% un Igaunija ar 7% īpatsvaru, kā arī vairākas citas ES dalībvalstis – Zviedrija, Somija, Polija u. c.

Vērtējot liellopu gaļas eksporta galamērķus ES mērogā, redzams, ka izteikti lielākais galamērķis bijusi Krievija ar 21% īpatsvaru. Otrs lielākais eksporta galamērķis ir Honkonga (10%). Tāpat starp lielākajiem eksporta galamērķiem ir musulmaņu valstis (Libāna, Gana, Zīloņkaula Krasts, Alžīrija, Lībija, Angola) un mazākos apjomos arī Norvēģija,

Izraēla un Uzbekistāna. Faktiski šīs ir valstis, kurās cūkgaļa nav populāra. Līdz 2012. gadam nozīmīgs eksporta galamērķis ES liellopu gaļai bija arī Turcija, taču pēdējos gados eksports uz šo valsti ir sarucis līdz minimumam. Tādējādi arī Latvijas liellopu gaļas audzētāji var uz ES galvenajiem eksporta galamērķiem raudzīties kā uz saviem potenciālajiem eksporta tirgiem.

Cūkgaļas ražošanas apjomi ES samazinājušies 2012. un 2013. gadā, jo ES ieviesa stingrākas labturības prasības sīvēnmātēm. Arī pērn cūkgaļas ražošanas apjomi nedaudz saruka Āfrikas cūku mēra un eksporta lieguma uz Krieviju dēļ. Cūkgaļas iepirkuma cenu pieaugums tuvākajā laikā pēc EK prognozēm nav gaidāms, taču arī tālāks kritums nesešos.

Putnu gaļas ražošanā turpināsies līdzšinējās izaugsmes tendences, ko ietekmēs cūkgaļas ražošanas un lopbarības cenu samazināšanās. Tā kā putnu gaļas ražošanas izmaksas mazliet sarūk un līdz ar to – arī cenas, sagaidāms, ka turpinās augt arī patēriņš.

Visai pozitīvas izmaiņas gaidāmas kazu un aitu gaļas ražotājiem, jo Jaunzēlande aitu eksportu pakāpeniski pārorientē no ES uz Ķīnu. Mazliet gan pieaug imports no Dienvidamerikas valstīm, taču arī eksportā vērojams pieprasījuma kāpums, jo īpaši no Lībijas un Honkongas. ■

Iveta Tomšone,

LLKC sabiedrisko attiecību vadītāja

BRISELES
GAITEŅOS



MAZĀK GRAUDU UN RAPŠA, VAIRĀK PROTEĪNAUGU

Rapša, graudu un proteīnaugu tirgus situācija izvērtēta aizvadītā gada nogalē notikušajā COPA–COGECA darba grupā „Graudaugi, eļļas augi un proteīnaugi”, kurā kā eksperts no Latvijas piedalījās biedrības „Zemnieku saeima” pārstāvis Aigars Šutka.

COPA–COGECA kopējā prognoze par 2015. ražas gadu ES liecina, ka rapša platības var samazināties par apmēram 3% un kopražā – par apmēram 6% salīdzinājumā ar 2014. gadu. Prognozes pamatotas ar sarežģītiem sējas apstākļiem daudzās valstīs rudenī.

Proteīnaugu ražošanā gaidāms būtisks ražošanas pieaugums, kas skaidrojams ar jaunajām zaļināšanas prasībām. Kopumā ES proteīnaugu platības varētu palielināties par 12% un kopražā – par 16%. Vislielākais pieaugums gaidāms lauku pupu, zirņu un lupīnas audzēšanā. Graudaugu platībām COPA–COGECA prognozē samazinājumu par 1,5%, bet ražošanas apjomu samazinājums varētu būt par 5%. Bulgārija, Francija un Itāli-

ja ļoti daudz runā par mikotoksīnu problēmu kukurūzā un arī pārējos graudaugos. Šī ir ļoti grūti risināma problēma, kas lielākoties ietekmē lopbarības un pārtikas graudu kvalitāti. Arī Latvijā, palielinoties kukurūzas platībām, vajadzētu šim jautājumam pievērst lielāku uzmanību, sākot ar pētījumiem un situācijas apzināšanu.

Informācija par Krievijas graudu eksportu liecina, ka 2014. gadā Krievija varētu būt eksportējusi ap 20,5 milj. tonnu, kas ir līdz šim lielākais apjoms. Krievijā 2015. gadā paredz graudaugu platību un kopražā samazināšanos, kas saistīts ar sliktajiem sējas apstākļiem rudenī un augstajiem pārziemošanas riskiem. Krievijas minerālmēslu eksports uz ES dalībvalstīm 2014. gadā bijis kopā ap 3,5 miljoniem tonnu. Vispopulārākie ir slāpekli (N) saturošie minerālmēsli. Daudzas valstis ir norūpējušās par to, kas turpmāk notiks ar minerālmēslu importu no Krievijas: kā mainīsies cenas, un vai tie vispār būs pieejami nepieciešamajos daudzumos? ■

SITUĀCIJA ES PIENA TIRGŪ

Pēdējā kvotas gadā piena ražošanas apjomi ES pieaug, vienlaikus tirgus situācija ir ļoti smaga. Par to spriests COPA–COGECA un EK darba grupā „Piens un piena produkti”, kurā kā eksperte no Latvijas piedalījās Silvija Dreijere.

ES piena ražošana šajā kvotas gadā pieaugusi par 5,5%, taču prognozes liecina, ka gads beigsies ar 3,7% pieaugumu salīdzinājumā ar iepriekšējo kvotas gadu. Vidējā piena cena ES septembrī bija 36,5 centi/kg. Strauji kritās piena produktu cenas tirgos, piemēram, vājpiena pulvera cena salīdzinājumā ar pagājušo gadu ir samazinājusies par 35%, visstraujākais kritums – par 27% bija tieši pēc Krievijas embargo, un cenu lejupslīde saglabājas. Sviestam cenu kritums attiecīgi ir 23%, pēc embargo – par 13%, bet cena šajā zemajā līmenī ir stabilizējusies. Pilnpiena pulverim cenu kritums ir 36%, tieši pēc embargo – 32%. Sūkalu pulverim cena nokrita tieši pēc embargo, bet pašlaik tā atkal pieaug.

Arī pasaulē pieaug piena ražošana. ASV šogad ražo par 2% vairāk piena, līdz gada beigām ražošanas pieaugumu prognozē par 2,5%. Austrālijā piena ražošanas pieauguma prognozes ir 4%, Jaunzēlandē prognozētais ražošanas kāpums – 3,4%. Tie ir lieli piena apjomi, kas nonāks pasaules tirgos, tāpēc arī reālais piena cenu kritums ES notika 2014. gada beigās un saglabāsies gada pirmajā ceturksnī, kad arī Rietumeiropas valstīs cena varētu samazināties līdz 25 centiem/kg.

Prognozes liecina, ka piena ražošana kopumā ES šajā gadā vēl palielināsies, un tā varētu sākt samazināties 2016. gadā, protams, konkrētā situācija katrā valstī var atšķirties.

Situācija ES dalībvalstīs aivādītā gada novembrī nebija iepriecinoša. Vācijā piena iepirkuma cena bija 33–35 centi/kg. Analītiķi prognozē, ka cena samazināsies zem 30 centiem. Kvotas pārpilde tiek plānota par 4,7%, tādēļ Vācija uzstāj uz soda naudu saglabāšanu nozarei Lauku attīstības programmas pasākumu ietvaros.

► 13. lpp.

copa * **cogeca**

european farmers

european agri-cooperatives

COPA ir Eiropas līmeņa profesionālo lauksaimnieku organizāciju komiteja, kas pārstāv lauksaimniekus ES un starptautiskās institūcijās. Tā ir dibināta 1958. gadā.

COGECA ir Eiropas līmeņa lauksaimniecības kooperācijas komiteja, kas pārstāv kooperatīvu intereses ES un starptautiskās institūcijās. Tā ir dibināta 1959. gadā.

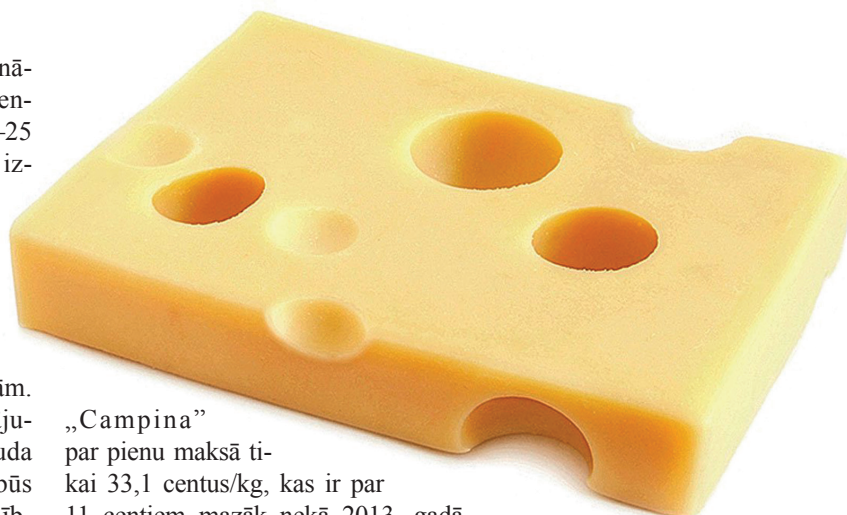
Kopš 1962. gada **COPA** un **COGECA** apvienoja birojus un kopīgi pārstāv Eiropas lauksaimnieku un kooperatīvu intereses.

◀ 12. lpp.

Lietuvā cenas oktobrī palielinājušās par 2% un sasnigušas 24 centus/kg. Igaunijā piena cena ir 22–25 centi/kg. Ir saimniecības, kas sāk izpārdot lopus. Polijā situācija tiek raksturota kā ļoti slikta, jo cena turpina sarukt, pēdējais kritums bija par 17%. Cenas ir ceturrtās zemākās ES, tās knapi sedz ražošanas izmaksas un atsevišķos gadījumos ir zem ražošanas izmaksām. Piena ražošana šajā gadā palielinājusies par 7%. Paredzamā soda nauda par kvotu pārpildi, iespējams, būs vislielākā, kādu jebkad kāda dalībvalsts maksājusi kvotu sistēmas pastāvēšanas laikā.

Somijā situācija piena nozarē smaga. 2013. gadā 25% no produkcijas tika eksportēti uz Krieviju. Septembrī cena samazinājās par 6 centiem/kg, bet zemniekiem – reāli par 4 centiem/kg, jo 2 centus sedz kooperatīvi no savām rezervēm. Par pagājušajā gadā pārdoto pienu zemniekiem bija piemaksas 3,9 centi/kg, šogad piemaksu nebūs, jo pārstrādei ir grūti realizēt produkciju.

Nīderlandē cenas samazinās un bija 35,8 centi/kg, kas ir par 2 centiem/kg mazāk kā pagājušajā gadā. Uzņēmums



„Campina”

par pienu maksā tikai 33,1 centus/kg, kas ir par 11 centiem mazāk nekā 2013. gadā. Kvotas tiks pārpildītas, un kopējā soda nauda būs liela, jo piena ražošana šogad palielinājusies par 5–10%.

Zviedrijā piena ražošana palielinājusies par 2,1%, cena rudenī bija 34–35 centi/kg, kas ir pat par 1,4% vairāk nekā augustā. Kvotas netiks pārsniegtas, un Krievijas embargo šīs valsts ražotājus tieši neietekmē.

Īrijā piena ražošanas apjomi tiek prognozēti 7% apmērā virs piešķirtās kvotas. Ražošanas izmaksas ir 27 centi/kg, un piena cena rudenī noturējās 31–32 centus/kg. Šāda cena saglabājas, pateicoties jau noslēgtajiem piegādes līgumiem, bet kāda cena pare-

dzama 2015. gada līgumos, pagaidām nav zināms.

Dānijā piena cena vidēji ir 34,3 centi/kg, un tiek cerēts uz gada nogales piemaksām. Pašreizējās prognozes liecina, ka kvotu pārpildīs par 2%, un tas ir daudz. Lai arī ir saimniecības, kas likvidējas, kopējais govju skaits tomēr palielinās. Kvotas cena ir 40 centi/kg.

Lielbritānijā pienu iepērk ļoti lielā cenu amplitūdā – no 25 līdz 44 centiem par 1 kg piena. Cenām ir tendence samazināties. Vissarežītākā situācija ir Ziemeļīrijā, kur cena tikai 33 centi/kg. Daudzi vairumtirgotāji samazina cenas piena produktiem. ■

BIOĻĪGSKĀ LAUKSAIMNIECĪBA ES

Bioģiskās lauksaimniecības attīstība ES valstīs lai gan lēnām, tomēr notiek. Par to spriests COPA–COGECA darba grupā „Bioģiskā lauksaimniecība”, kurā kā eksperte no Latvijas piedalījās Latvijas Zemnieku federācijas pārstāve Agnese Hauka.

Situācija bioģiskajā lauksaimniecībā ES dalībvalstīs ir atšķirīga. Dānijā bioģiskās lauksaimniecības attīstība ir samazinājusies, un vairs nav vērojams tik straujš bioģisko saimniecību skaita palielinājums kā iepriekšējos gados. Lai atbalstītu bioģiskās produkcijas ražošanu, valstī ir izvirzīts mērķis līdz 2020. gadam palielināt sabiedriskajās iestādēs (bērnu dārzi, skolas, slimnīcas, armija) lietotās bioģiskās produkcijas apjomus līdz 60% no kopējā pārtikas patēriņa.

Zviedrijā bioģiskajā lauksaimniecībā izmanto 500 tūkstošus hektāru

zemes. Pirmajos sešos 2014. gada mēnešos pieprasījums pēc bioģiskiem produktiem ir palielinājies par 30%.

Somijā ir izvirzīts mērķis līdz 2020. gadam palielināt bioģiskajā lauksaimniecībā izmantotās zemes platības līdz 20% no kopējās valsts lauksaimniecības zemes (LIZ). Līdz ar to arī Lauku attīstības programmas (LAP) ietvaros ir paredzēti vairāki atbalsta pasākumi bioģiskās lauksaimniecības attīstībai. Tiek runāts par to, ka sabiedriskās iestādēs daudz vairāk jāizmanto bioģiskie produkti – lielākoties graudi un dārzeņi.

Norvēģijā tikai 5% zemes platības tiek izmantotas bioģiskās lauksaimniecības vajadzībām. Galvenie bioģiskās lauksaimniecības produkti ir piens un liellopu gaļa, bet daudz vairāk būtu nepieciešami dārzeņi. Jau janvārī un februārī būs jāimportē dārzeņi, tāpat valstī nav pietiekams arī bioģisko graudu apjoms. Taču palielinās lauk-

saimnieku interese par iesaistīšanos bioģiskajā lauksaimniecībā.

Austrijā 10% no visas saražotās lauksaimniecības produkcijas ir bioģiskā, un pastāvīgi palielinās pieprasījums pēc tās. Bioģiski audzēti graudi tiek eksportēti uz Vāciju un Beļģiju.

Vācijā ir iestājusies stagnācija, bet ir augsts pieprasījums pēc bioģiskās produkcijas, tas palielinājies par 7%, bet piedāvājuma apjoms ir palicis nemainīgs.

Francijā pēdējos piecos gados ir dubultojies bioģisko saimniecību skaits – šobrīd valstī ir 26 tūkstoši bioģisko saimniecību. Bioģiskās platības palielinājušās līdz 1 milj. ha. Pēdējos divos gados ir apstājusies saimniecību interese pārstrukturēties uz bioģisko saimniekošanu, bet sabiedrības pieprasījums pēc bioģiskiem audzētiem pārtikas palielinās vidēji par 9% gadā.

▶ 14. lpp.

UZŅĒMĒJDARBĪBA

DARBS LAUKOS NEĻAUJ DOMĀT SLIKTAS DOMAS

Balvu novada Viksnas pagastā saimnieko Laicānu ģimene, kura, gūstot pieredzi arī citās lopkopības nozarēs, tagad izvēlējusies gaļas liellopu audzēšanu.

Laicānu ģimene dzīvot un saimniekot „Čāgās” sāka 1999. gadā, kad viņiem bija viena govys un divas cūkas. 2005. gadā tika nodibināta zemnieku saimniecība „Stiebrīņi”, kuras galvenā nodarbošanās bija cūkkopība un aitkopība. Vēl nesen tika turēti ap 20 cūkām, taču pēc Āfrikas cūku mēra ienākšanas Latvijā to skaits ir samazināts līdz astoņām. Ar aitkopību saimniecība nodarbojās desmit gadu – turēja vairāk nekā 80 aitas, taču 2012. gadā nolēma pārtraukt šo darbības veidu, jo izvēlējās pāriet uz citu, perspektīvāku nozari. Šobrīd galvenā nodarbošanās ir gaļas liellopu audzēšana. To saimniecība uzsāka 2008. gadā ar divām iepirkta Šarolē šķirnes telītēm, un šobrīd ganāmpulks sastāv jau no 35 dzīvniekiem – lielākoties Šarolē šķirnes krustojumu dzīvniekiem. Liellopi tiek realizēti SIA „Cēsu miesnieks”.

Zemnieku saimniecība „Stiebrīņi” saimnieko ar bioloģiskās lauksaimniecības metodēm, kopā apsaimniekojot ap 70 hektāriem lauksaimniecības zemes. No tās 12 hektāros zemes tiek izaudzēts graudaugu maisījums, ko izmanto lopbarības sagatavošanai, bet pārējo platību aizņem aramzemē sētie zālāji un ganības. Papildu ieņēmumi saimniecībā tiek gūti arī no dārzenu realizācijas.

Saimniecībā strādā visa ģimene – īpašnieks Jānis Laicāns ar sievu Ivetu un divām meitām – Madaru, kura šobrīd mācās vidusskolas 12. klasē, un Maritu, kura mācās 6. klasē. Ģimenē darbi īpaši nav sadalīti, tos veic pēc vajadzības.

Zemnieku saimniecība „Stiebrīņi” izmantojusi Eiropas Savienības Eiropas Lauksaimniecības fonda lauku attīstībai iespējas un piedalījies divos pasākumos. Pirmais bija „Atbalsts daļēji naturālo saimniecību pārstrukturēšanai”, kurā iegādāts lietots traktors un jauns ruļļu ietinējs, Pēc tam saimniecība 2011. gadā izmantoja pasākuma „Lauku saimniecību modernizācija” atbalsta iespējas, iegādājoties plaujmašīnu un siena ārdītāju. Projektu iespējas ļāvušas modernizēt saimniecību, paplašināt saimniecībā esošo tehnikas parku un uzlabot rupjās lopbarības sagatavošanas tehnoloģiju, kā arī padarījušas lauku darbus

viēglāk un ērtāk paveicamus. Z/s „Stiebrīņi” sadarbojas ar LLKC Balvu nodaļu – konsultējas pie lauku attīstības speciālistiem, izmanto grāmatvedības pakalpojumus, kā arī sadarbojas ar lopkopības speciālistu, kurš veic gaļas liellopu pārraudzību. Vecākā meita Madara šovasar izmantoja iespēju un piedalījās LLKC Balvu nodaļas organizētajā interaktīvajā mācību programmā jauniešiem „Tu vari vairāk!”, kurā guva zināšanas par uzņēmējdarbības pamatiem. Madara ir ļoti pateicīga par šo iespēju un iesaka citiem jauniešiem piedalīties šādās mācībās, jo devums no tām ir jaunu zināšanu, kontaktu un draugu iegūšana, kā arī iespēja pēc tam piedalīties konkursā „Laukiem būt!”.

Par dzīvi laukos Iveta Laicāne saka, ka viņai patīk strādāt laukos – apsaimniekot zemi un audzēt lopus. Viņai prieku rada tas, ka lopiņi ir apmierināti – paēduši un veseli. Darbs laukos neļauj domāt sliktas domas, jo esi pastāvīgā kustībā. Jānis uzskata, ka, saimniekojot laukos, cilvēks pats ir savas dzīves noteicējs. ■

Arita Boka, LLKC Balvu nodaļas lauku attīstības konsultante

.....

KONKURENTI NEGUĻ, UN TAPIS PLĀNS ATTĪSTĪBAI

Saldus pusē tagad jau daudzi ielāgojuši, ka godu reizē, domājot par bagātīgu mielasta galdu, var droši meklēt Madaras Bobkovas vadīto uzņēmumu „Grand M”. Vērojot fotogrāfijas ar viņas klātajiem galdiem, gandrīz precīzi var nojaust, kādam pasākumam tie paredzēti, jo ar noformējumu panākta atbilstoša noskaņa – „tēls un raksturs”.

– Kopš kura laika nodarbojaties ar gadu klāšanu un kad tika izveidota SIA? Kas uz to pamudināja?

– Savu SIA nodibināju 2012. gada vasarā, kopš tā laika arī nodarbojas ar šī pakalpojuma sniegšanu. Pāris gadu iepriekš arī mans vīrs nodarbojās ar šo biznesu, tomēr, nespējot savienot to ar savu pamatdarbu IT jomā, pārtrauca galdu klāšanu. Divus gadus šajā nodarbē bija pauze, līdz brīdim, kad es to atsāku darīt.

– Vai tagad tā ir jūsu pamatnodarbošanās, jo sākumā šī nodarbe tika apvienota ar pavisam atšķirī-

VIZĪTKARTE

Uzņēmuma nosaukums:

SIA „Grand M”

Saimniece: Madara Bobkova

Atrašanās vieta: Saldus

Ražošanas reģistrēšanas, uzsākšanas gads: 2012. gads

Piedāvātais pakalpojums: viesību galdu klāšana

gu pamatprofesiju?

– Joprojām nodarbojas arī ar apdrošināšanas brokera darbu. Grūti nošķirt, kas ir pamatdarbs, jo abas jomas laikam šobrīd ir līdzvērtīgas un savienojamas. Pasākumi lielākoties notiek nedēļas nogalēs, bet apdrošināšanas brokera darbu es varu saplānot tā, lai izpildītu pasūtījumus laikā.

– Kas ir specifisks – gan sarežģīts, gan interesants – galdu klāšanas biznesā? Vai izdodas ar to nopelnīt iztikšanu?

– Negribētos izmantot vārdu „sarežģīts”, man tas vairāk ir izaicinājums – izveidot pakalpojumu, kas nepieciešams cilvēkiem, nodrošināt klienta prasību izpildi tā, lai viņš ir apmierināts un gandarīts par sadarbību. Pieredze šobrīd ir pietiekami liela, tomēr augt un attīstīties varētu būt tas interesantākais, jo ir skaidrs, ka konkurenti neguļ, tāpēc ir plāns, kā šo pakalpojumu „apaudzēt” ar papildu pakalpojumiem un servisu. Runājot par peļņu, manuprāt, biznesa sākumā galvenais ir dzīvot par saviem līdzekļiem, lieki netērējoties, un ieguldīt naudu attīstībā. Nopelnīt var, galvenais ir strādāt.

– Ar kādām kontrolējošām institūcijām iznāca saskarsme uzņēmuma reģistrēšanas procesā un tagad?

– Saskarsme bija un turpinās ar iestādēm, kas Latvijā uzrauga uzņēmējdarbību, arī mans uzņēmums nav izņēmums.

▶ 16. lpp.

Foto: No Madaras Bobkovas personīgā arhīva



◀ 15. lpp.

– Cik bieži ir pasūtījumi un cik apjomīgi? Kāds bijis lielākais apkalpoto ļaužu skaits? Šķiet, pakalpojums ir pieprasīts, jo dažs datums jau aizņemts gadu uz priekšu...

– Protams, vasara ir laiks, kad notiek daudz un dažādi pasākumi, bet darbs notiek augu gadu. Katrs pasākums ir atšķirīgs, tiek rīkotas viesības ar cilvēkiem 15, kā arī ar 100 un vairāk. Lielākais pasūtījums līdz šim ir bijis 250 cilvēkiem, kad strādāju divas diennaktis bez miega, bet ar labi padarīta darba sajūtu, kas ir pats galvenais, gulēt varēs pēc tam. Kāzu svinības cilvēki plāno laikus, tādēļ jau krietni iepriekš ir rezervēti atsevišķi datumi.

– Kas gatavo ēdienus, sastāda receptes?

– Viss, kas saistīts ar ēdienu, ir mana sadarbības partnera ziņā. Es nodarbojos ar pasūtījumu apstrādi, komunikāciju ar klientiem, galda uzklāšanu un dekorēšanu, – tas ir mans bizness.

– Kas izdomā galda vizuālo noformējumu, vai biežāk to skaidri nedefinē pasūtītājs, jeb cilvēki uzticas jums kā profesionāļiem?

– Šobrīd jau lielākā daļa klientu zina, ko vēlas, un to mēs cenšamies izpildīt, pat ja dažreiz tas nozīmē meklēt salvetes pat Rīgā...

– Ko deva sadarbība ar LLKC un līdzdalība konkursā jauniešiem uzņēmējdarbības veicināšanai „Laukiem būt!”, kur 2012. gadā ieguvāt otro vietu un arī finansiālu atbalstu savas idejas īstenošanai? Kā tobrīd iecere tika formulēta, un kas par naudas balvu paveikts?

– Sadarbība ar LLKC ir bijusi tikai un vienīgi ar plus zīmi. Jau vairākkārt esmu teikusi paldies Saldus birojam un noteikti atkārtošos: esmu priecīga par iespēju apmeklēt mācības, kas bija šī konkursa ietvaros. Piedalījās konkursā ar projektu „SIA „Grand M” galdu klāšana izbraukumos”. Man bija skaidrs, kas man nepieciešams, un uz to es arī gāju, tomēr konkursā iegūtā otrā vieta patiešām bija milzīgs pārsteigums, lai gan nevarētu teikt, ka es necerēju. Jebkurš taču piedaloties domā par visaugstākajiem rezultātiem. Lielāko daļu balvas es ieguldīju, iegādājoties jaunu aprīkojumu.

– Cik jums tagad ir gadu, kā vērtējat attīstību kopš uzņēmējdarbības uzsākšanas un kādas ir ieceres turpmākajam?

– Šobrīd man ir 25 gadi, un kopā ar vīru strādājam pie jauna projekta. Vēlamies uzbūvēt kaut ko lielu un paliekošu. Attīstība ir, galvenais neapstāties.

– Vai veiksmīga bijusi uzņēmuma nosaukuma izvēle, izmantojot daļu no jūsu kādreizējā uzvārda Grandāne?

– Uzvārds mainījās, bet esmu priecīga, ka uzņēmuma nosaukums ir saistīts ar veco uzvārdu.

– Vai cilvēki labprāt izmanto pasūtījumu pieteikšanu jūsu interneta mājaslapā un iespēju saņemt kalkūlāciju, jeb tomēr biežāk tiek izmantoti tiešie kontakti?

– Šķiet, ka biežāk tomēr izmanto iespēju saņemt piedāvājumu savā e-pastā, lieki netērējot laiku.

Visbeidzot Madara uzsver: „Latvijā jauniešiem vairāk vajadzētu novērtēt savas zemes bagātību un iespējas, jo katram ir iespēja nodarboties, ar ko vien viņš vēlas. Izdodas tas vai ne, galvenokārt ir atkarīgs tikai un vienīgi no paša.”

Dace Millere,

LLKC sabiedrisko attiecību speciāliste

LAUKU LAPA TAVĀ E-PASTĀ

Piedāvājam iespēju saņemt informatīvos izdevumus „Lauku Lapa” un „Zivju Lapa” Jūsu e-pastā! Lai pieteiktos izdevumu elektroniskai saņemšanai, sūtiet pieteikumu uz e-pastu: lauku.lapa@llkc.lv. Uz šo e-pastu varat sūtīt arī ieteikumus, kā mēs varētu pilnveidot „Lauku Lapa” un „Zivju Lapa”.

Pieteikumā jānorāda:

Vārds, uzvārds; iestādes nosaukums, kuru pārstāvat; e-pasta adrese, uz kuru vēlaties saņemt izdevumu.

Lauku Lapa

SAGATAVOTA
Latvijas Lauku konsultāciju
un izglītības centrā
Rīgas iela 34, Ozolnieki,
Ozolnieku pag., Ozolnieku nov.,
LV-3018
tālr.: 63050220
Izdevumā arī LLKC arhīva un publicitātes foto



PROJEKTU LĪDZFINANŠĒ
EIROPAS SAVIENĪBA

ELFLA
EIROPAS LAUKSAIMNIECĪBAS FONDS LAUKU ATTĪSTĪBAI:
EIROPA INVESTĒ LAUKU APVIDOS

